

# Comité de Suivi de Site

---

## Établissement CMC Materials UPC

Le 22 septembre 2022



PRÉFET DE  
L'ESSONNE

Direction Régionale et Interdépartementale de l'Environnement de l'Aménagement et  
des Transports  
d'Île-de-France

[www.driee.ile-de-france.developpement-durable.gouv.fr](http://www.driee.ile-de-france.developpement-durable.gouv.fr)

# CSS CMC Materials

---

- **Bilan d'activité et présentation du site** (Exploitant)
- **Bilan des contrôles sur les installations de CMC** (DRIEAT)
- **Sujet sites et sols pollués** (DRIEAT)
- **Questions**



PRÉFET DE  
L'ESSONNE

# CSS CMC Materials

## ■ Bilan des contrôles

- Visite d'inspection du **16/05/2022 (AN Sous-traitant)**
- Visite d'inspection du **30/06/2022 (PPC)**

## ■ Suites de l'inspection du 16/05/2022

L'inspection a vérifié le système de gestion de la sécurité SGS mis en place par l'exploitant :

- 8 remarques en lien avec l'organisation (SGS-Organisation) ;
- 2 remarques en lien avec la formation (SGS-Formation)
- 1 remarque en lien avec la maîtrise d'exploitation ;
- 1 remarque en lien avec la performance des entreprises extérieures pour les opérations sous-traités sur le site.

*9 remarques ont donc fait l'objet de demande de compléments que l'exploitant a commencé à répondre*



PRÉFET DE  
L'ESSONNE

# CSS CMC Materials

## ■ Bilan des contrôles

---

### ■ Suite de l'inspection du 30/06/2022

- 2 Non-conformités : une en lien avec le poteau incendie et la mise en place d'un plan d'inspection des cuves suivant le guide DT94
- 3 Remarques : réception des travaux d'étanchéité du bâtiment D, projet de stockage des produits relevant de la rubrique 4431 (< au seuil de la déclaration) et la poursuite de la surveillance de la pollution historique,

### ■ Réponses de l'exploitant

- *L'exploitant a pris l'option d'installer sur son site une réserve d'eau incendie pour pallier à l'apport du poteau incendie manquant*
- *L'exploitant est en cours d'élaboration du plan d'inspection des cuves suivant le guide DT94 (une inspection a été faite le 19/07/2021)*
- *Attente du PV de réception des travaux d'étanchéité du bâtiment M*
- *L'exploitant devra transmettre un porter à connaissance relatif au stockage des substances relevant de la rubrique 4431*



# CSS CMC Materials

## Autres thèmes abordés lors de l'inspection du 24/06/2021

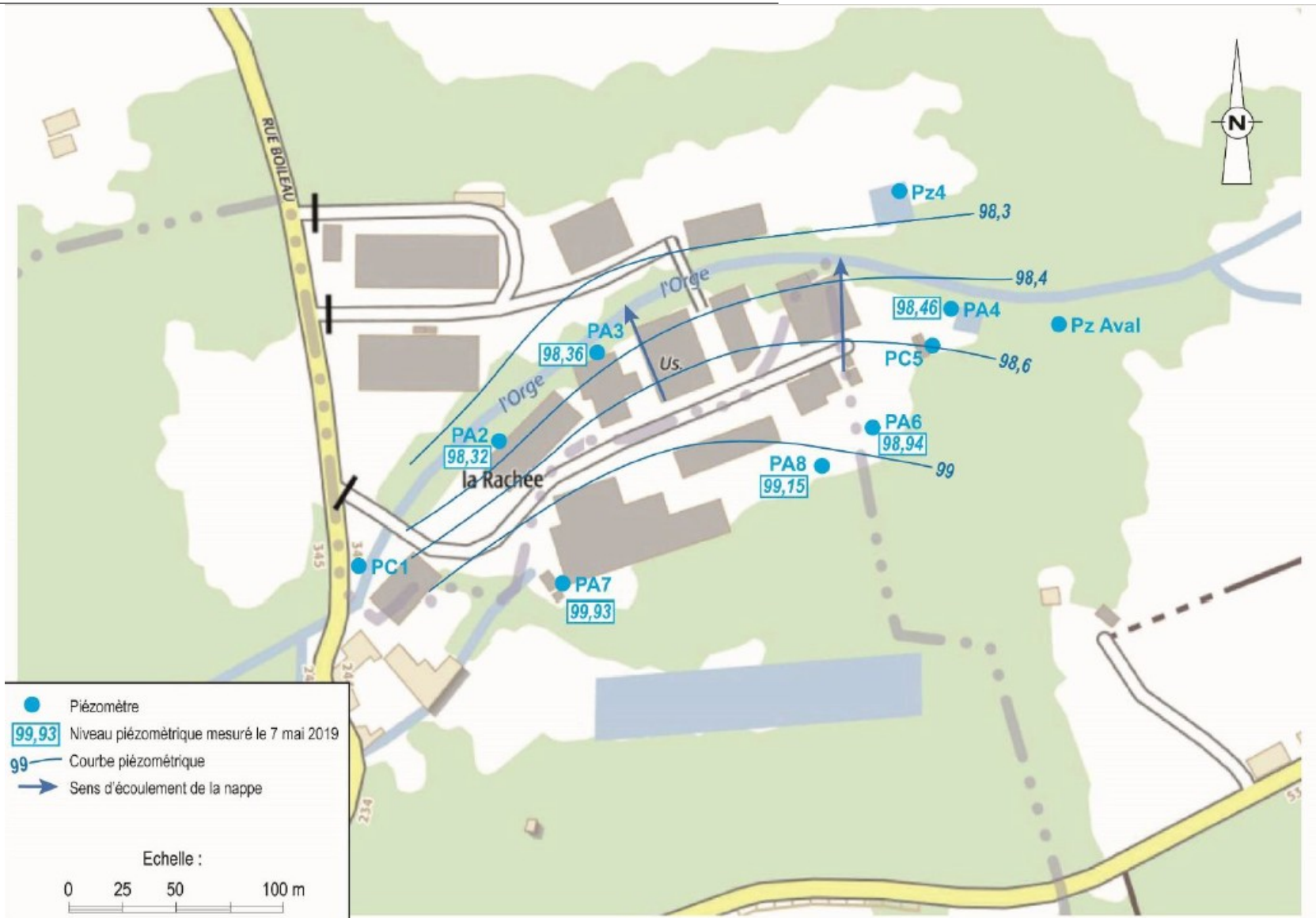
- Examen de l'étude de dangers

L'exploitant a transmis une dernière version de l'étude de dangers, une demande de précision a été formulée par l'inspection lors de la visite du 30/06/2022 afin de finaliser l'instruction.

- Travaux du bassin de rétention

Travaux finalisés et constat fait par l'inspection le 30/06/2022

# Sujet site et sols pollués



# CSS CMC Materials

## Résultat des analyses des eaux souterraines

11/2019 05/2021 12/2021	Valeur « seuil » Eau brute	PA4	PA6	Pz Aval
Tétrachloroéthylène (µg/l)	10	<b>11000</b> <b>1800</b> <b>3600</b>	<b>1000</b> <b>770</b> <b>880</b>	<b>1,7</b> <b>1,6</b> <b>1,6</b>
Trichloroéthylène (µg/l)	10	<b>10000</b> <b>3200</b> <b>2700</b>	<b>140</b> <b>150</b> <b>130</b>	<b>0,7</b> <b>0,8</b> <b>0,7</b>
Hydrocarbures (µg/l)	1000	<b>1300</b> <b>360</b> <b>&lt;10</b>	<b>680</b> <b>28</b> <b>&lt;10</b>	- <b>12</b> <b>&lt;10</b>
BTEX	-	<b>73,2</b> - <b>&lt;1,9</b>	<b>7,9</b> <b>2,35</b> <b>4,7</b>	- - <b>&lt;1,9</b>

# CSS CMC Materials

Prélèvement au niveau des eaux de surface (Orge amont et aval)

Dépassement en aval  $11\mu\text{g/l}$  au lieu de  $10\mu\text{g/l}$  pour le PCE  
(16/12/2021)

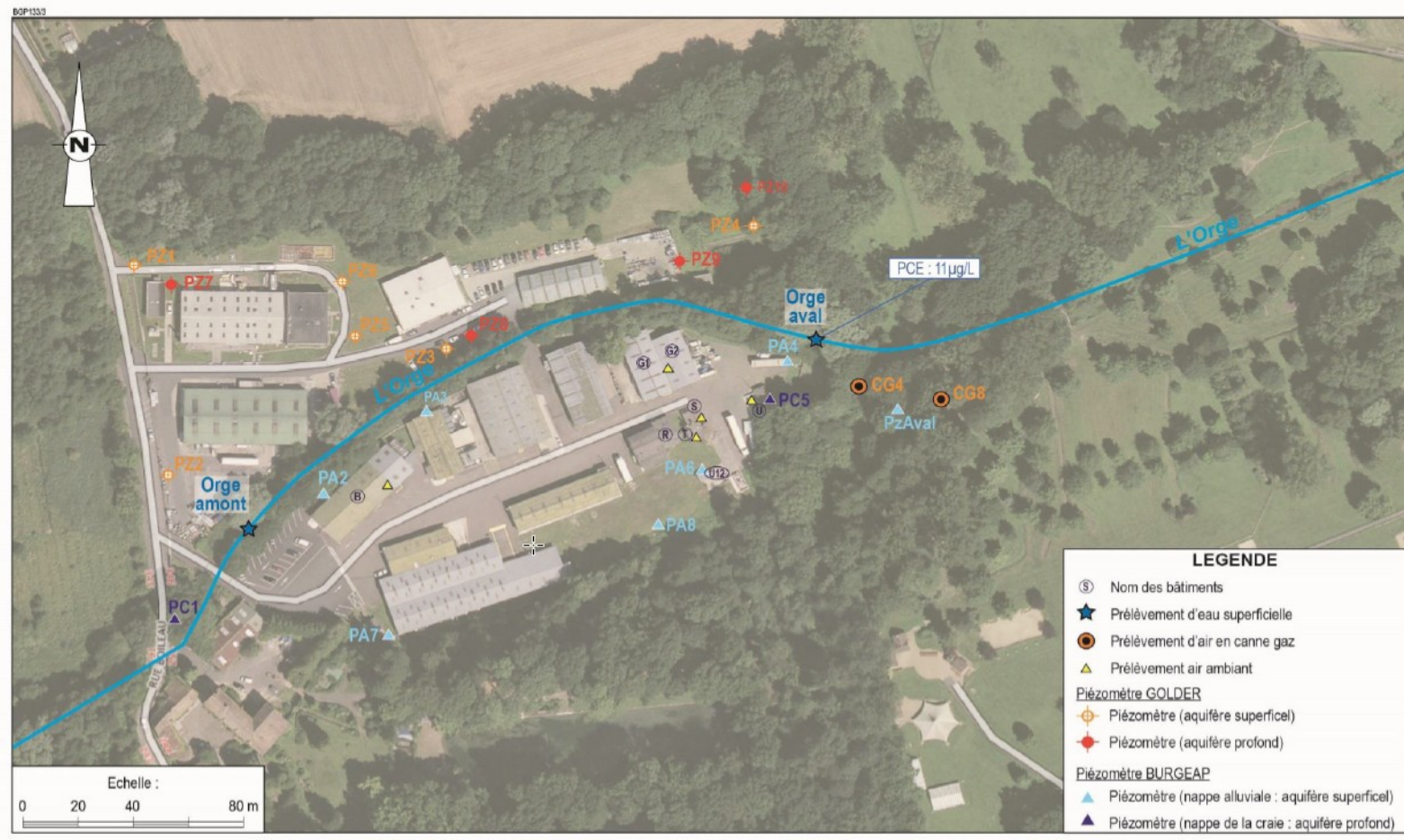
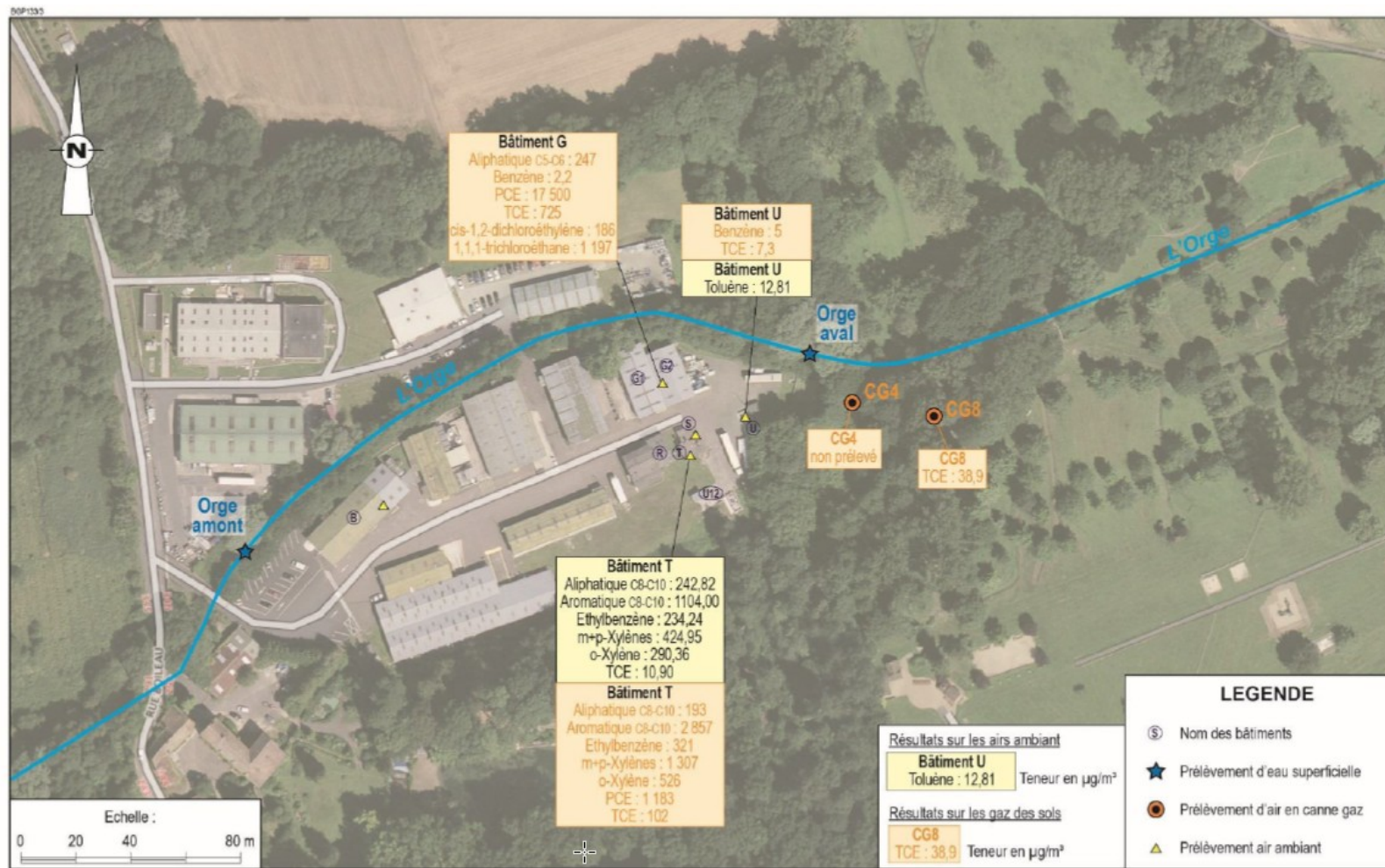


Figure 5 : Impacts mesurées sur les eaux superficielles



# CSS CMC Materials

Cartographie des impacts dans les sols, les gaz des sols et l'air ambiant



PRÉFET DE L'ESSONNE

# CSS CMC Materials

## Résultats d'analyses des gaz du sol

Bâtiment 12/2021	B	U	G	T
Somme des HC ( $\mu\text{g}/\text{m}^3$ )	< 337	23,3	331,4	3054
Somme BTEX ( $\mu\text{g}/\text{m}^3$ )	<12,6	39,4	39,6	2858
Tetrachloroéthylène PCE	5,6	118	17500	1183
Trichloroéthylène TCE	1,4	7,3	725	102

Les dépassements les plus importants sont concentrés au niveau des bâtiments T et G

# CSS CMC Materials

## Résultats d'analyses air ambiant

Bâtiment 05/2021 12/2021	B	U	G	T
Somme des HC ( $\mu\text{g}/\text{m}^3$ )	62 < 300	172 50,54	99,79 69,74	11615 1493,53
Somme BTEX ( $\mu\text{g}/\text{m}^3$ )	16 <12,6	120 24,57	48,8 11,9	6256 986
Tetrachloroéthylène PCE	nd 0,28	8,29 0,49	1,43 2,54	10,30 2,15
Trichloroéthylène TCE	5,59 2,08	0,3 0,03	0,2 0,3	1,1 10,9

concentration supérieure au bruit de fond des logements



PRÉFET DE  
L'ESSONNE

# CSS CMC Materials

## Sujet site et sols pollués

### ■ Conclusion

Le suivi environnemental du site de décembre 2021 a mis en évidence les éléments suivants :

- à l'est du site (PA4 et PA6), un impact en COHV et dans une moindre mesure en BTEX dans les eaux souterraines de la nappe alluviale ;
- Présence des traces d'hydrocarbures et de COHV dans les eaux superficielles de l'Orge avec une légère augmentation des concentrations de l'amont vers l'aval du site avec un léger dépassement en Tétrachloroéthylène ;
- Impact en hydrocarbures, BTEX et COHV dans l'air ambiant des bâtiments (B, U, G) et très marqué au droit du bâtiment T.

### ■ Recommandation

- Réalisation du diagnostic complémentaire sur les sols
- Maintien de la surveillance environnementale du site (libérer l'accès à l'ouvrage Pz8)



PRÉFET  
DE LA RÉGION  
D'ÎLE-DE-FRANCE

**Merci de votre attention**